

# 新竹市立光武國中 113 學年度

## 健康促進計畫成果：安全教育與急救(自選議題)

### 一、依據

- (一)、依據學校衛生法第十九條規定辦理。
- (二)、依據新竹市政府 113 年 10 月 7 日府教體字第 1130162301 號函。

### 二、學校特色

#### (一) 地理環境：

學區位處於新竹市科學園區附近，新竹交流道旁的光復路上，交通便利，緊臨交大、清大學區佳，享有高等教育交流資源，是一所中大型學校，辦理許多特色課程吸引許多家長與學生，學生數共 1331 人。

#### (二) 學校設有體育校隊

本校有籃球、棒球與田徑校隊，各項運動校隊參加學生踴躍，田徑校隊在扎實的訓練下田徑比賽成績優異，提升運動傷害防護知能，能協助學員增加自我防護的能力避免運動傷害的發生，讓學員維持良好狀態。

#### (三) 學校課程多元

學校長期發展特色課程爬山、溯溪、騎腳踏車環島車，自 108 學年度推動自主課程，課程更多元化有腳踏車學習騎乘技巧安全與維修，自然與生活科技領域課程讓學生學習各項工具(刀、鋸槍、木工機械等)之使用，提升解決問題之能力，以上課程也增加事故傷害的發生機率。

#### (四) 慢性病學童突發狀況具有潛在的風險

本校歷年校園重大事故 119 送醫紀錄原因皆為外科意外傷害，於 112 學年度發現慢性病學童送醫次數超過歷年平均，心臟病、氣喘、癲癇等學童在校身體之突發狀況會增加學童事故傷害的機率，妥善管理慢性病學童與突發狀況之應變處理能將事故傷害之風險降低。

維護校園安全重要的是教導學校教職員及學生如何如何做好預判可能發生事故傷害的能力，才能做好預防工作，減低生活上一切事故傷害發生的可能；且學校單位負有社會教育與維護學童安全之責任，訓練教職員工的基礎急救能力，更進一步推廣至學生及家長。如此一來學生在校的安全多一份守護，所有學校成員也會更有保障。

### 三、現況分析

#### (一) SWOTS 情境評估 (背景分析) 及行動策略

項目	S 優勢	W 劣勢	O 機會	T 威脅	S 策略
整體政策	<ol style="list-style-type: none"> <li>1. 學校特色課程 (合歡山探索、溯溪、腳踏車環島) 有助學生增加運動與參與戶外活動的機會</li> <li>2. 學校特色課程結合健促議題及活動急救與安全議題</li> <li>3. 能依需求評估訂定安全急救計畫</li> </ol>	<ol style="list-style-type: none"> <li>1. 學校特色課程活動急救與安全議題推動經費籌措不易</li> <li>2. 教師對推動急救與安全議題之知能待加強</li> <li>3. 教師為配合課程進度，無法在急救與安全議題投入參與相關活動</li> </ol>	<ol style="list-style-type: none"> <li>1. 校長積極支持學校特色課程計畫的推展</li> <li>2. 家長普遍體認學校特色課程的急救與安全對學童重要性</li> <li>3. 全校同心投入參與活動急救與安全相關活動</li> </ol>	<ol style="list-style-type: none"> <li>1. 新興社區林立，學生數持續增加</li> <li>2. 家庭對活動急救與安全配合不易</li> <li>3. 弱勢學生支持配套不足</li> <li>4. 教師教學工作業務繁重</li> </ol>	<ol style="list-style-type: none"> <li>1. 透過校務會議、導師會議、與家長委員會議時宣導活動急救與安全觀念</li> <li>2. 引進家長資源對學校特色課程結合及活動急救與安全議題的支援</li> </ol>
健康服務	<ol style="list-style-type: none"> <li>1. 校內有 2 位護理人員且具備完善的健康中心設施，提供專業照顧與服務</li> <li>2. 針對特殊疾病學生列冊管理，協助班級教師瞭解、協助學生</li> <li>3. 定期辦理各項急救與安</li> </ol>	<ol style="list-style-type: none"> <li>1. 全校師生眾多，相關急救與安全活動課程、議題，推動不易</li> <li>2. 師生比高，特殊生及高風險家庭的安全照顧易忽略</li> <li>3. 學生的健康狀況未填寫清楚無法有效追縱</li> </ol>	<ol style="list-style-type: none"> <li>1. 有系統的建置急救與安全資訊管理系統資料，作為推動健促議題的依據</li> <li>2. 針對校園意外傷害事故作分析統計</li> </ol>	<ol style="list-style-type: none"> <li>1. 學生對於活動安全的忽略</li> <li>2. 部分學生對急救與安全缺乏正確觀念</li> </ol>	<ol style="list-style-type: none"> <li>1. 辦理學生與教職員工急救與安全教育宣導</li> </ol>

	全宣導，促進師生健康				
健康教學	<ol style="list-style-type: none"> <li>1. 能結合急救與安全議題和學生需求，設計學校總體課程</li> <li>2. 多元的課程設計，提供學生探索學習發展機會</li> </ol>	<ol style="list-style-type: none"> <li>1. 新興教育議題眾多，在融入教學時容易產生排擠現象。</li> <li>2. 學生學習態度時常無法落實急救與安全</li> </ol>	<ol style="list-style-type: none"> <li>1. 特色課程急救與安全議題逐漸受到重視，教師對急救與安全的課程設計觀念和能力日漸提昇</li> <li>2. 學校社團多元蓬勃發展，學生也能體會到急救與安全的重要性</li> </ol>	<ol style="list-style-type: none"> <li>1. 急救與安全議題相關技能、情意和生活實踐容易被忽略</li> <li>2. 學生對急救與安全態度短時間的教學難以改變</li> </ol>	<ol style="list-style-type: none"> <li>1. 整合各領域將急救安全教育融入課程中</li> <li>2. 辦理校園師生安全教育課程宣導（校園常見慢性病處理宣導，傷口照護教育宣導，班級事故傷害緊急處理宣導</li> </ol>
物質環境	<ol style="list-style-type: none"> <li>1. 校園各處照明設備符合規定</li> <li>2. 校舍增建後學生活動空間增加</li> </ol>	學校週邊道路交通流量過大，上下學交通安全勘慮	<ol style="list-style-type: none"> <li>1. 家長會組織健全，支持學校推展健促發展</li> <li>2. 社區家長認同和支持學校</li> </ol>	<ol style="list-style-type: none"> <li>1. 學生騎乘單車時常不戴安全帽且未確實遵守行車騎乘之規定</li> <li>2. 學生在走廊奔跑遊玩容易造成意外</li> </ol>	<ol style="list-style-type: none"> <li>1. 校園易發生意外之處清楚標示，降低傷害</li> </ol>
社會環境	<ol style="list-style-type: none"> <li>1. 學校組織氣氛和諧，次級文化融洽，親師生相互尊重接納</li> <li>2. 家長認同支持學校，熱心投入教育志工服務工</li> </ol>	<ol style="list-style-type: none"> <li>1. 社區對學校推動的急救與安全活動仍存觀望態度</li> <li>2. 多數學生課業繁重，放學後仍需參與課後補習不重視急救</li> </ol>	<ol style="list-style-type: none"> <li>1. 學區里長與社區發展協會關心學校活動</li> <li>2. 創校多年，重大事故應變的配套措施運作圓融成熟</li> </ol>	<ol style="list-style-type: none"> <li>1. 道路設計無法顧及學童騎乘單車安全</li> </ol>	<ol style="list-style-type: none"> <li>1. 成立家長志工團體協助校園安全維護</li> <li>2. 檢視學區內易有交通事故路段與相關單位共同討論及協助改善</li> </ol>

	<p>作</p> <p>3. 校門口之交通號誌設有行人號誌觸控鈕</p>	<p>與安全教育</p> <p>3. 校門前是大馬路上下班時間車流量大亦有交通事故。</p>			
社區關係	<p>1. 家長參與學童教育意識高漲，願意參與學校校務運作</p> <p>2. 家庭少子化，重視學童騎乘單車安全議題，親子願意共同參與</p> <p>3. 學校開放校園，鼓勵更多民眾走入校園，支持學校</p> <p>4. 鄰近商家、社區、警方、醫院成立「愛心商店」共同形成安全網絡</p> <p>5. 「社區學校」的共識形成，有助於校方與社區的互動。</p>	<p>1. 學童騎乘單車活動需配合家長作息時間，設計多有限制</p> <p>2. 學校教育和家庭教育在安全議題訴求仍有落差</p>	<p>1. 每年舉辦的親職教育日、運動會有助於學校、家長、社區的連結融合學童騎乘單車安全促進議題於親職教育日中</p> <p>2. 積極與社區內的愛心商店結盟建立安全網</p>	<p>1. 學校附近多為新興住宅區，家長對社區認同性相對性低</p> <p>2. 家長重視智育成績，對於校內的活動列為次要選項</p>	<p>1. 利用校慶園遊會辦理傷口處理與安全急救宣導，建立家長正確觀念</p> <p>2. 辦理學童騎乘單車安全檢核表及考照落實騎乘單車安全行動</p>

## (二)『安全教育與急救』現況分析

1. 本校 113 學年度現職學校教職員工具備心肺復甦術有效證照人數及 CPR 指導員皆達到新竹市指標，但是教職員工的急救證照有效期限為 113 年 2 月 10 日，為維護校園安全故本學年度需要辦理教職員工急救訓練。
2. 本校學生因自主課程導致外傷現況調查(人數)

學年度	擦傷	裂割刺傷	夾壓傷	挫撞傷	扭傷
111	97	48	5	102	16
112	128	43	9	124	20

## 四、計畫預期成效

校本指標	全市指標
1. 本校教職員工具備 CPR 證書人數比率達 95%。	1. 全市教職員工具備 CPR 證書人數比率達 95%以上。
2. 本校應有兩名 CPR 指導員資格之教職員工。	2. 每校 40 班以下應有 1 名 CPR 指導員資格之教職員工；40 班以上應有 2 名 CPR 指導員資格之教職員工。
3. 本學年辦理安全教育與急救相關研習或活動 3 場次以上(至少應辦理 1 場次運動遊戲安全或教室安全相關研習)。	3. 每校每學年應辦理安全教育與急救相關研習或活動 2 場次以上(至少應辦理 1 場遊戲安全或運動安全相關研習)。

## 五、計畫內容

依據 WHO 健康促進學校六大範疇：學校健康政策、健康教育與活動、學校物質環境、學校社會環境、健康服務與社區關係等六項，並回歸於教育本質：學校健康教育與活動，以此六項為主軸歸納出本校視力保健健康促進學校之目的，據以擬定實施策略、執行內容與實施時間，詳述如下：

項次	推動策略	實施內容	實施時間	評價項目	佐證方式
一	健康政策	1. 成立學校健康促進推行委員會，組成工作推動小組。	113.11	組織架構	健促委員會人力資源
		2. 建立檢核機制，定期召開工作會議，掌控執行進度，健全組織功能與運作。	113.11-114.06	工作會議內容	會議記錄單、簽到單
		3. 依全校教職員工具備心肺復甦術有效證照及學生意外傷害發生率等現況分析提出需求評估，擬定符合需求之健康促進實施計畫	113.10-113.11	工作會議內容	會議記錄單、簽到單
		4. 評估田徑隊及籃球隊需求，辦理相關課程運動傷害研習。	113.11-114.04	辦理課程意外傷害研習活動。	活動行事曆
二	物質環境	1. 定期檢測教學教具、設備、工具與運動器材之維護。	全年辦理	車教學課程	課表
		2. 定期檢修安全與急救教育教材教具及設備。	全年辦理	宣導活動一學期至少二次	活動成果
		3. 學校教師及護理師積極展現專業知能與熱誠，發揮安全與急救教育指導功能，提供安全與急救教育服務。	全年辦理	宣導活動一學期至少二次	學習安全手冊
		4. 充實各項教學資料，提供安全與急救教育網路資訊。	全年辦理	宣導活動一學期至少二次	學校網頁
三	社會環境	1. 凝聚學校健康促進共識，在有形、無形教育環境中形成健康安全概念、產生健康行為、建立健康生活形態，全面提升健康品質。	全年辦理	行事曆	健促活動行事曆

		2. 結合市內社區健康有關單位包括：消防局、衛生單位等，協助提供相關教育宣導。	113.10-114.06	宣導活動	設置健康促進宣導佈告欄
		3. 分析學童安全教育需求，落實健康教學，改善意外傷害問題。	113.10-114.06	進行各學年安全教育課程融入教學	課程計畫
四	社區關係	1. 辦理傷口照護衛生保健宣導，建立家長正確觀念。	113.1-114.04	宣導活動	照片
		2. 主動聯絡家長，提升家長對學童安全與傷害處理的重視。	全年辦理	活動前中後	課程計畫
五	健康服務	1. 對於學童的意外傷害發生提供正確及時處理及記錄。	全年辦理	課程記錄	課程記錄簿
		2. 各校教職員工均具備急救相關有效證照，以提供更安全的校園環境。	113.10-114.07	95% 老師參與 CPR 證照研習	檢核表完成率
六	健康技能	1. 辦理田徑隊及籃球隊運動傷害預防研習 1 場次。	113.12-114.05	研習教育及實作	活動計畫、照片
		2. 辦理新進教職員工心肺復甦術研習 1 場次。	113.02	95% 老師參與 CPR 研習	檢核表完成率
		3. 運用多元化的健康教學策略和活動形式來推行安全急救教育。	113.10-114.05	學校探索課程	課程計畫

## 六、預定進度（以甘梯圖表示）

月次 工作項目	8 月	9 月	10 月	11 月	12 月	1 月	2 月	3 月	4 月	5 月	6 月
1.組成健康促進工作團隊											

2.進行現況分析及需求評估											
3.決定目標及健康議題											
4.擬定學校健康促進計畫											
5.活動設計及編製活動教材											
6.執行健康促進計畫											
7.資料分析											
8.成果撰寫											

## 七、人力配置

計畫之主要人力為學校健康促進委員會團隊成員及工作團隊之成員，各成員之工作項目如下表。

職 稱	姓 名	編 組 任 務
計畫主持人-校長	黃信騰	總理本校健康促進學校一切相關事宜。
協同主持人-學務主任	黃伊帆	協助處理推行健康促進學校相關事務，協調相關處室配合相關活動。
協同主持人-教務主任	蘇錦霞	協助健康促進計劃課程融入統整規劃事宜。
協同主持人-總務主任	陳紀丞	協助健康促進計劃環境建置之事宜。
協同主持人-輔導主任	梁家銘	協助健康促進計劃與家長及社區之聯繫工作。



研究人員-衛生組長	許羿雯	負責校內健康促進活動宣傳及工作執行。
研究人員-體育組長	吳欣蓓	負責營造維持健康促進學校環境之規劃及執行。
研究人員-生輔組長	陳央才	負責健康促進計劃相關網站資料之建置製作。
研究人員-活動組長	蘇宥甯	協助各項宣導及學生活動之推展。
研究人員-輔導組長	李曉雯	協助各項計畫活動之推展。
研究人員-護理師	吳欣俞	負責健康促進相關活動的推動及統籌，社區及學校資源之協調整合。
研究人員-護理師	朱育瑩	負責活動策略設計、效果評價及資料分析統計。
研究人員-會計主任	曾瑋齡	負責健康促進計劃經費預估、核銷之相關事宜。
研究人員-健康教育老師	李采玲	協助辦理各班級導師需求評估與活動及協助班級與行政單位之聯繫。
研究人員-健康教育老師	曹以証	協助辦理各班級導師需求評估與活動及協助班級與行政單位之聯繫。
研究人員-家長會代表	簡淑瑛	協助家長會配合學校宣導「健康促進學校」各項事宜。
諮詢單位	新竹市教育處	協助辦理各項知能研討進修、策略改進及相關經費申請。
諮詢單位	新竹市衛生局	協助提供各項醫療、諮詢資源及相關服務。

## 八、執行過程

項次	推動策略	實施內容	實施時間	活動照片
一	健康政策	1. 成立學校健康促進推行委員會，組成工作推動小組。	113. 11	照片 1~2
		2. 建立檢核機制，定期召開工作會議，掌控執行進度，健全組織功能與運作。	113. 11-114. 06	

		3. 依全校教職員工具備心肺復甦術有效證照及學生意外傷害發生率等現況分析提出需求評估，擬定符合需求之健康促進實施計畫	113.10-113.11	
		4. 評估田徑隊及籃球隊需求，辦理相關課程運動傷害研習。	113.11-114.04	
二	物質環境	1. 定期檢測教學教具、設備、工具與運動器材之維護。	全年辦理	照片 3~8
		2. 定期檢修安全與急救教育教材教具及設備。	全年辦理	
		3. 學校教師及護理師積極展現專業知能與熱誠，發揮安全與急救教育指導功能，提供安全與急救教育服務。	全年辦理	
		4. 充實各項教學資料，提供安全與急救教育網路資訊。	全年辦理	照片 9~10
三	社會環境	1. 凝聚學校健康促進共識，在有形、無形教育環境中形成健康安全概念、產生健康行為、建立健康生活形態，全面提升健康品質。	全年辦理	照片 11~12
		2. 結合市內社區健康有關單位包括：消防局、衛生單位等，協助提供相關教育宣導。	113.10-114.06	
		3. 分析學童安全教育需求，落實健康教學，改善意外傷害問題。	113.10-114.06	
四	社區關係	1. 辦理傷口照護衛生保健宣導，建立家長正確觀念。	113.1-114.04	照片 13~14
		2. 主動聯絡家長，提升家長對學童安全與傷害處理的重視。	全年辦理	
五	健康	1. 對於學童的意外傷害發生提供正確及時處理及記錄。	全年辦理	照片 15~16

服務	2. 各校教職員工均具備急救相關有效證照，以提供更安全的校園環境。	113.10-114.07	
六	健康技能	1. 辦理田徑隊及籃球隊運動傷害預防研習 1 場次。	113.12-114.05
		2. 辦理新進教職員工心肺復甦術研習 1 場次。	113.02
		3. 運用多元化的健康教學策略和活動形式來推行安全急救教育。	113.10-114.05
			照片 17~20

## 九、活動照片

	
1.校長主持健康促進推行委員會	2.建立檢核機制，由導師會報提出並回應
	
3.防滑貼條	4. 探照燈(可在光線較暗時感應亮燈)
	
5. 求救鈴與攝影機位置圖	6.門禁電子鎖





7.棒球場練習護網



8.走廊標語



9.自行車騎乘安全宣導



10.放學安全宣導



11.端午划龍舟競賽，凝聚學校健康促進共識



12.結合消防局進行教職員工 CPR 認證

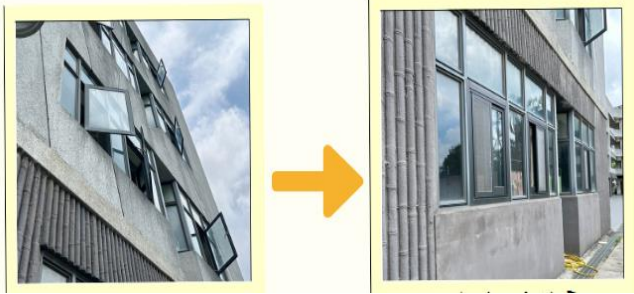


13.校慶結合健促闖關

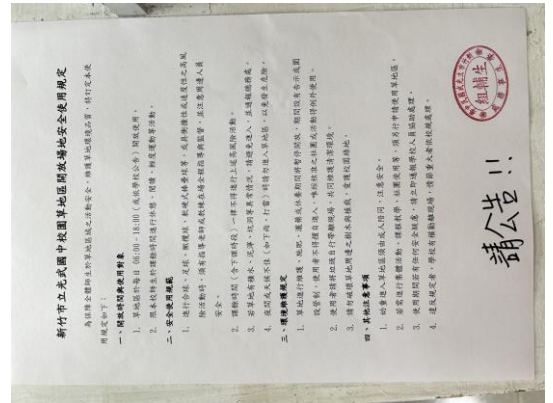


14. 家長會報名趣味大隊接力





15.廁所窗戶原為推開窗，改為橫拉式紗窗



16.校園草地開放區安全使用規定



17.單車保養安全課程教學



18.探索課程安全裝備教學



19.邀請講師宣導筋膜放鬆



20.溯溪課程安全手勢教學

承辦人

許羿雯組長

黃伊帆主任

黃信騰校長